

## PROCEDURE CHIRURGICALE

### LES ETAPES DE LA CHIRURGIE

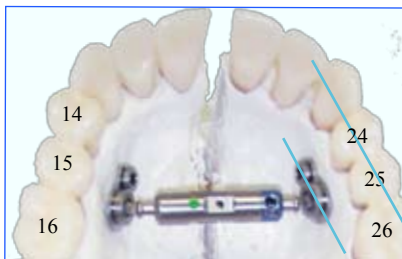
1. Corticotomies : disjonction latérale, frontale et postérieure. Légère mobilisation de chaque moitié de la mâchoire séparément.
2. Placement du Distracteur Sourire Uniforme avec deux vis autoforeuses entre les racines dentaires n° (14)-15-16 et (24)-25-26



Incision

### Incision

La position la plus indiquée pour inciser se situe entre la prémolaire et la molaire ou entre les prémolaires. Une incision en croix ou en L peut être faite.



Placement horizontal des plaques du distracteur

### Placement : Marque bleue toujours du côté

Placez horizontalement les plaques du Distracteur Sourire Uniforme. **Le côté bleu est destiné au côté gauche du patient.** Fixez le Smile Distractor avec une vis autoforeuse entre deux racines dentaires, de chaque côté. (DSSA06 ou DSSA07 – tournevis IT.0315).



IT.0315



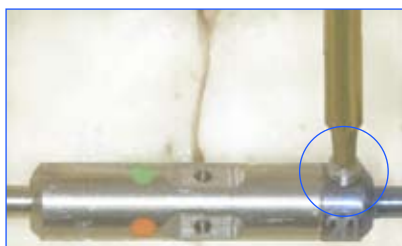
Activation du Distracteur Sourire Uniforme

### Activation

Le chirurgien active le Distracteur Sourire Uniforme de manière à obtenir une ouverture de  $\pm 0,5 - 1$  mm entre les deux incisives centrales. Pour ce faire, placez la clef (IT.0314) sur la pièce centrale du distracteur et tournez de l'avant vers l'arrière.



IT.0314



Vis de blocage

### Vis de blocage

Insérez la vis de blocage (D.002) dans un des deux trous taraudés situés aux extrémités du distracteur avec le tournevis (IT.0128). La vis de blocage doit être introduite perpendiculairement dans le trou. Il est indispensable de bien serrer la vis de blocage, c'est-à-dire à la force du poignet.



IT.0128

### LES ETAPES DE LA DISTRACTION

1. A la fin de l'opération, la vis de blocage doit être serrée à la force du poignet. Placez un tampon dans la bouche du patient au cas où la vis de blocage tombe.
2. Une semaine après l'opération, le Smile Distracteur peut être activé. Enlevez la vis de blocage et dévissez le distracteur jusqu'au moment où vous ressentez une résistance au niveau de l'os. Serrez encore 1 ou 2 fois de plus. Durant la période d'activation (1 à 2 semaines), le patient doit effectuer une rotation d'un quart de tour deux fois par jour, ce qui équivaut à une ouverture de 0,5 mm par jour. Une nouvelle couleur apparaît à chaque quart de tour.
3. Après la période d'activation, la vis de blocage doit être replacée à la force du poignet. Laissez le distracteur en place pendant 3 à 6 mois.

Vous pouvez télécharger les informations destinées aux patients sur notre site [www.titamed.com](http://www.titamed.com) en néerlandais, anglais, français, espagnol et allemand.