

TITAMED® UNI-Smile Distractor

CHIRURGISCHE PROCEDURE

DE OPEENVOLGING VAN DE CHIRURGIE

1. Corticotomies: lateraal - frontaal en posterieure disjunctie. Lichte mobilisatie van de twee afzonderlijke kaakhelften.
2. Plaatsing van de Smile Distractor met twee zelf-borende schroeven tussen tandwortel nr. (14)-15-16 en (24)-25-26

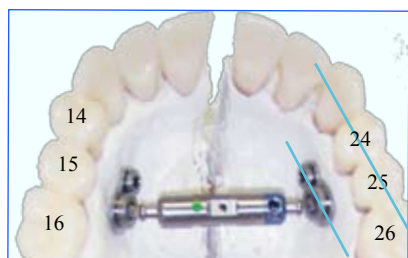


Incisie

Incisie

De meest aangewezen positie voor de incisie is tussen premolaar en molaar of tussen premolaren. Een kruisincisie of een L-vormige incisie kan gemaakt worden.

De juiste lengte van distractor kan gemeten worden van been tot been met behulp van de pasvormen.



Horizontale positionering van de distractor plaatjes

Plaatsing: Blauwe markering altijd aan de linkerkant!

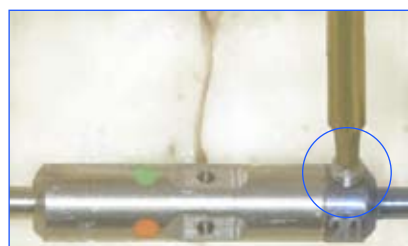
Plaats de plaatjes van de Smile Distractor horizontaal. De blauwe kant is bedoeld voor de linkerkant van de patiënt. Fixeer de Smile Distractor met een zelf-borende schroef tussen twee tandwortels aan elke kant. (DSSA06 or DSSA07 - schroevendraaier IT.0315).



Activatie van de Smile Distractor

Activatie

De chirurg activeert de Smile Distractor zodat er een opening ontstaat van $\pm 0,5$ - 1mm tussen de twee centrale snijtanden. Dit gebeurt door het sleutelinstrument (IT.0314) over het middenstuk van de distractor te plaatsen en van voor naar achter te draaien.



Blokkeerschroef

Blokkeerschroef

Breng de blokkeerschroef (D.002) aan in één van de twee getapte gaten aan de uiteinden van de distractor met de schroevendraaier (IT.0128). De blokkeerschroef dient **loodrecht** in het gat aangebracht te worden. Het is belangrijk de blokkeerschroef goed vast te draaien, d.w.z. met polskracht.



DE OPEENVOLGING VAN DE DISTRACTIE

1. Op het einde van de chirurgie wordt de blokkeerschroef met polskracht vast gezet. Gebruik een tampon in de mond van de patiënt voor het geval dat het blokkeerschroefje valt.
2. Een week na de chirurgie wordt de activatie van de Smile Distractor gestart. Verwijder de blokkeerschroef en draai de distractor open tot er weerstand wordt gevoeld op het been. Draai dan nog 1 of 2 maal extra aan. Tijdens de activatie periode (1 tot 2 weken) dient de patiënt twee maal per dag een kwartslag te draaien, dit komt neer op 0,5mm opening per dag. Bij elke kwartslag verschijnt een nieuwe kleur.
3. Na de activatieperiode dient de blokkeerschroef teruggeplaatst te worden met polskracht. Laat de distractor 3 tot 6 maanden ter plaatse.

Patiënteninformatie kan gedownload worden van onze site www.titamed.com in het Nederlands, Engels, Frans, Spaans en Duits.

